

# **POWIĘKSZENIE PIERSI PRZY POMOCY IMPLANTÓW - INFORMACJE O ZABIEGU**

## **I. CELE I CHARAKTERYSTYKA ZABIEGU POWIĘKSZENIA PIERSI**

Powiększenie piersi przy pomocy implantów jest najczęściej wykonywanym na świecie zabiegiem z zakresu chirurgii plastycznej. Operacja ta może służyć:

1. zwiększeniu pełności i wyniosłości piersi,
2. poprawie proporcji kobiecej sylwetki,
3. podniesieniu poczucia własnej atrakcyjności i pewności siebie.

Implanty piersi mogą zostać również użyte w celu rekonstrukcji piersi utraconej lub zdeformowanej, np. w wyniku mastektomii z powodu raka piersi lub urazu.

Powiększenie biustu jest zabiegiem operacyjnym, o którego wykonaniu powinna Pani podjąć decyzję wyłącznie według własnego uznania i dla siebie samej, bez nacisków ze strony jakichkolwiek innych osób. Proszę dokładnie zapoznać się z informacjami zawartymi w niniejszej broszurze, oraz podpisać dokument na każdej stronie. W razie jakichkolwiek pytań lub wątpliwości, zostaną one wyjaśnione przez Pani chirurga plastycznego w trakcie wizyty konsultacyjnej.

Podniesienie piersi nie wpłynie na poprawę opadnięcia piersi znacznego stopnia. W takich przypadkach konieczne staje się wykonanie operacji podniesienia piersi. Może zostać ono wykonane przez chirurga w trakcie tego samego co powiększenie lub odrębnego zabiegu operacyjnego.

## **II. WARUNKI KWALIFIKACJI DO OPERACJI POWIĘKSZENIA PIERSI**

Operacja powiększenia piersi przy pomocy implantów może zostać u Pani przeprowadzona, jeżeli:

- jest Pani ogólnie zdrowa,
- posiada Pani realistyczne oczekiwania względem wyglądu nowego biustu,
- Pani piersi są prawidłowo rozwinięte.

Operacja powiększenia piersi jest rozwiązaniem, jeżeli:

- odczuwa Pani, że jej piersi są zbyt małe w stosunku do pożądanых,
- jest Pani niezadowolona ze zmiany wyglądu (objętości i kształtu) biustu po ciąży lub w wyniku zmian związanych z wiekiem,
- ma Pani wrażenie, że górna część biustu jest "pusta", pozbawiona objętości, lub piersi mają wydłużony kształt,
- występuje znacznego stopnia asymetria piersi. Różnice w wyglądzie piersi (ich wielkości, kształcie brodawek, symetrii) występują u większości kobiet,

i należy się liczyć z tym, że pewnego stopnia asymetria może występować również po zabiegu powiększenia piersi implantami.

### **Badania konieczne do wykonania przed zabiegiem:**

1. Grupa krwi
2. Morfologia
3. OB
4. Układ krzepnięcia (APTT, INR)
5. Elektrolity (Na, K, Cl)
6. Kreatynina
7. Poziom glukozy
8. Badanie ogólne moczu
9. EKG
10. USG piersi lub mammografia u kobiet po 35 roku życia oraz u pacjentek w każdym wieku przy współistniejących istotnych czynników ryzyka raka piersi
11. Szczepienie przeciwko WZW typu B

## **III. PRZEBIEG ZABIEGU**

### **Rodzaje i wybór implantów piersi**

Podczas kwalifikacji do operacji Pani chirurg plastyczny przy pomocy odpowiednich pomiarów określi idealny kształt i wielkość implantów piersi. Podstawowe rodzaje stosowanych implantów obejmują:

1. implanty solne - wypełnione sterylnym roztworem soli fizjologicznej. W razie mało prawdopodobnego zdarzenia, jakim jest pęknięcie/nieszczelność otoczki implantu, roztwór soli jest w naturalny sposób absorbowany i wydalany przez organizm.
2. implanty silikonowe - wypełnione żelem silikonowym zamkniętym w otocze z poliuretanu. Współcześnie stosowany żel silikonowy posiada zmodyfikowaną chemicznie strukturę, która zapobiega jego wyciekowi nawet w przypadku naruszenia otoczki implantu. Taki rodzaj wypełnienia daje przy dotyku wrażenie bardziej zbliżone do naturalnej struktury kobiecej piersi.

Implanty piersi można również podzielić ze względu na:

- a) strukturę powierzchni otoczki - gładką lub teksturowaną. Implanty o gładkiej powierzchni dają uczucie większej miękkości przy palpacji i mogą się przemieszczać

w obrębie wytworzonej dla nich kieszeni, co stwarza bardziej naturalne wrażenie podczas ruchu piersi.

Teksturowanie powierzchni implantu powoduje wytworzenie z czasem łącznotkankowej torebki wokół implantu, która zapobiega jego nadmiernemu przemieszczeniu. Taka struktura zmniejsza również w pewnym stopniu ryzyko obkurczenia torebki wokół implantu.

Niezależnie od wybranego rodzaju implantów, należy kontrolować regularnie ich integralność i położenie zarówno samodzielnie, jak i w trakcie wizyt kontrolnych u Pani chirurga plastycznego.

b) kształt - implanty okrągłe (dające efekt bardziej pełnego biustu) oraz anatomiczne, o kształcie łzy, mocniej zbliżone do naturalnego kształtu piersi.

### **Postępowanie przed zabiegiem**

Przed zabiegiem nie wolno przyjmować preparatów kwasu salicylowego ani innych leków upośledzających krzepnięcie krwi przez okres 3 tygodni. W dniu zabiegu należy wstrzymać się od przyjmowania pokarmów przez 8 godzin oraz płynów przez 6 godzin przed rozpoczęciem operacji.

### **Etapy operacyjnego powiększenia piersi przy pomocy implantów obejmują:**

#### **1. Znieczulenie**

Zabieg przeprowadzany jest w znieczuleniu ogólnym. Przed przystąpieniem do znieczulenia anestezjolog podłącza aparaturę monitorującą, która w sposób ciągły monitoruje stan pacjenta podczas znieczulenia. Zazwyczaj obejmuje ono intubację dotchawiczą, która polega na założeniu rurki intubacyjnej przez jamę ustną do tchawicy – narządu układu oddechowego zapewniającego dopływ powietrza do płuc. Po zakończeniu zabiegu operacyjnego lekarz anestezjolog zaprzestaje podawania środków powodujących podtrzymywanie znieczulenia ogólnego. Czasami zachodzi konieczność podaży leków odwracających działanie środków anestetycznych. Po wybudzeniu pojawia się własny oddech i powraca świadomość. Anestezjolog po dokładnej analizie stanu pacjentki usuwa rurkę intubacyjną.

#### **2. Cięcia chirurgiczne**

Po znieczuleniu pacjentki przez anestezjologów, chirurg przystępuje do zasadniczego etapu operacji. Dąży się do wykonywania cięć, które pozostawiają jak najmniej widoczne blizny, ukryte w naturalnych fałdach ciała lub na granicach tkanek o różnym zabarwieniu. Najczęściej wykonuje się je wokół otoczki piersi lub prowadzi się cięcie

w fałdzie podpiersiowym. Cięcie można wykonać również w obrębie dołu pachowego, ale z uwagi na potencjalne większe ryzyko powikłań, technika ta wybierana jest rzadziej. Dokładne umiejscowienie cięć zależy także od indywidualnej budowy anatomicznej klatki piersiowej i piersi u danej pacjentki.



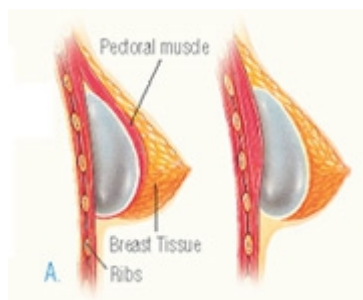
<http://www.plasticsurgery.org/cosmetic-procedures/breast-augmentation.html?sub=Procedure+steps#content>

### 3. Wypreparowanie przestrzeni na implant oraz umieszczenie implantu

Implant może zostać umiejscowiony:

- A) pod mięśniem piersiowym, lub
- B) bezpośrednio pod tkanką gruczołu piersiowego.

Z uwagi na większą pokrywającą ilość tkanek, preferowane jest umiejscowienie implantu w dokładnie wymierzonej i wypreparowanej kieszeni pod mięśniem piersiowym większym. Wybór miejsca położenia wkładki zależy również od kształtu i wielkości implantu. Preferowane linie cięć oraz umiejscowienie implantu będzie ustalone wraz z Pani chirurgiem podczas rozmowy kwalifikacyjnej po rozważeniu potencjalnych korzyści i ryzyka każdej metody.



<http://www.plasticsurgery.org/cosmetic-procedures/breast-augmentation.html?sub=Procedure+steps#content>

### 4. Zamknięcie linii cięć

Po wykonaniu szczegółowej hemostazy (zamknięciu naczyń krwionośnych), chirurg zszywa ranę warstwowo. Na skórę zakładany jest szew śródskórny, który daje najlepszą estetycznie bliznę pooperacyjną. Operacja powiększenia piersi trwa około 2 godzin. Po operacji na piersi zakładane są opatrunki oraz specjalny stanik, który jest

zdejmowany dopiero w 8. dobie podczas zdjęcia szwów. Pobyt w Klinice trwa 1 dobę, a okres rekonwalescencji około 14 dni.

#### **IV. POSTĘPOWANIE PO OPERACJI**

1. Noszenie opatrunków, biustonosza pooperacyjnego lub bandaża elastycznego na piersiach
2. Wizyta kontrolna ze zdjęciem szwów w 8. dobie po zabiegu, oraz kolejne wizyty kontrolne w wyznaczonych przez chirurga terminach
3. Po zdjęciu szwów, natłuszczanie blizny z delikatnym masażem w celu uzyskania optymalnego estetycznego rezultatu

Są to ogólne zalecenia, dlatego szczegółowe kwestie należy omówić z lekarzem prowadzącym w trakcie wizyty w klinice.

#### **V. PRZEWIDYWALNE WYNIKI OPERACJI POWIĘKSZENIA PIERSI Z ZASTOSOWANIEM IMPLANTÓW**

Rezultaty powiększenia piersi są widoczne bezpośrednio po operacji. Przez pierwsze dni po zabiegu mogą występować uczucie obrzęknięcia i napięcia piersi. W wyniku urazu operacyjnego mogą pojawić się siniaki i być odczuwalny przejściowy ból. Objawy te są naturalną konsekwencją operacji i ustępują w ciągu kilku dni po niej, a piersi stają się mniej napięte i bardziej naturalne w dotyku. W miarę upływu czasu blizny powstałe w liniach cięć chirurgicznych stają się mniej widoczne, czemu sprzyja regularna pielęgnacja skóry.

W celu uzyskania optymalnego efektu operacji powiększenia piersi, kluczowe jest przestrzeganie zaleceń pooperacyjnych zawartych w niniejszej broszurze oraz wydanych ustnie i pisemnie przez Pani chirurga plastycznego, w tym ocena wyniku zabiegu w trakcie wyznaczonych wizyt kontrolnych.

Z powodu ograniczonej wytrzymałości implantów piersi, zarówno solnych jak i silikonowych, w ciągu całego okresu życia może stać się konieczna ich wymiana.

Z upływem czasu kształt powiększonych piersi może również ulec zmianie na skutek procesów związanych z wiekiem, zmianami hormonalnymi organizmu oraz siłą ciężenia. Również w takiej sytuacji możliwe jest przeprowadzenie dodatkowej operacji podniesienia piersi lub wymiany wkładki.

#### **VI. DAJĄCE SIĘ PRZEWIDZIEĆ NASTĘPSTWA ZABIEGU**

1. Przejściowy ból w okolicy operowanej - może osiągnąć różne nasilenie, niekiedy stanowi ograniczenie w wykonywaniu codziennych czynności. Przetrwwały ból występuje rzadko i jest powikłaniem wynikającym z pociągania zakończeń nerwowych przez powstającą bliznę.
2. Zasinienie skóry oraz obrzęk - ustępują w ciągu kilku-kilkunastu dni po operacji.
3. Blizny - powstają w wyniku każdego cięcia chirurgicznego. Technika zastosowana w trakcie operacji służy uzyskaniu jak najlepszego efektu estetycznego oraz ukryciu blizny w naturalnych fałdach lub liniach granicznych piersi. Mimo to, u niektórych osób może wystąpić tendencja do pojawienia się mało estetycznych lub przerostowych blizn po operacji.

## **VII. POTENCJALNE POWIKŁANIA OPERACJI POWIĘKSZENIA PIERSI**

1. Przetrwwały ból
2. Krwawienie pooperacyjne, krwiak
3. Infekcja ostra/podostra/przewlekła (jej wystąpienie może wiązać się z koniecznością usunięcia implantów)
4. Opóźnione gojenie się rany
5. Powstanie nieestetycznych blizn przerostowych lub keloidów
6. Martwica skóry piersi, w tym brodawki i otoczki wraz z ich zniekształceniem
7. Zmiana/zaburzenia czucia w obrębie skóry piersi
8. Przemieszczenie, nieprawidłowe położenie implantu
9. Asymetria piersi i blizn pooperacyjnych
10. Tworzenie twardych bliznowatych tkanek wokół implantów z powstaniem przykurczu torebki - może on powodować ucisk implantu, deformację piersi po jednej lub obu stronach i dolegliwości bólowe. Leczenie może wymagać operacyjnego przesunięcia lub wyjęcia wkładki.
11. Zwapnienia w torebce implantu
12. Przerwanie ciągłości tkanek i obnażenie implantu z jego wydaleniem na zewnątrz piersi
13. Naruszenie ciągłości otoczki implantu z wyciekaniem jego zawartości
14. Akumulacja płynu tkankowego (seroma)
15. Zmarszczenia skóry nad implantem
16. Sfałdowanie implantu
17. Rzadkie zjawisko rozwoju w tkance otaczającej implant nowotworu komórek układu immunologicznego - chłoniaka B1-ALCL
18. Utrudnione rozpoznanie raka piersi; uszkodzenie implantu w trakcie kontrolnej mammografii
19. Ryzyko związane ze znieczuleniem podczas operacji

20. Reakcje alergiczne na środki stosowane miejscowo, szwy, materiały opatrunkowe

Każda operacja jest związana z pewnym ryzykiem wystąpienia powikłań, dlatego kluczowe jest przedyskutowanie istniejących czynników ryzyka z lekarzem prowadzącym i podjęciu świadomej zgody po zrozumieniu wszystkich podanych informacji.

## **VIII. CO OBEJMUJE CENA ZABIEGU**

Koszty związane z powiększeniem piersi obejmują:

1. pracę anestezjologa i koszty środków anestetycznych,
2. pracę chirurga i koszty materiałów chirurgicznych,
3. cenę wybranych implantów piersi,
4. wykonanie badań laboratoryjnych,
5. koszty pobytu w szpitalu,
6. leki i środki medyczne stosowane po operacji.

## **IX. ALTERNATYWNE METODY POWIĘKSZENIA PIERSI**

1. Powiększenie piersi za pomocą przeszczepu tłuszczu po pobraniu go z innych okolic ciała metodą liposukcji
2. Małoinwazyjne powiększanie i modelowanie piersi żelowymi preparatami na bazie kwasu hialuronowego (Macrolane) lub poliamidu (Aquafilling)